

Výroční zpráva za rok 2013

proFem - Konzultační středisko pro ženské projekty, o.p.s.



Obsah

Úvodní slovo	3
proFem o.p.s. ve zkratce	4
Kdo jsme:	4
O co usilujeme:	4
Informace o aktivitách v roce 2013	4
Projekty	4
AdvoCats for women a odborné sociální poradenství	4
Intervenční centrum Příbram	6
Rizika chudoby žen postižených domácím násilím a jejich dětí	7
Projekt „Domácí násilí: zákon a skutečnost“	8
Online bezpečně: gender a bezpečnost na internetu	8
Preventivní workshopy	9
Gruzie – ochrana práv obětí domácího násilí	10
Násilí na seniorech/-kách	11
Výskyt domácího násilí mezi seniory	11
Další aktivity	12
Rozšíření služeb o poskytování pomoci obětem trestných činů:	12
Zaregistrování veřejné sbírky:	12
Akce One Billion Rising	12
Spolupráce a členství	13
Spolupráce se Západočeskou Univerzitou v Plzni (Fakulta umění a designu)	13
Práce ve Výboru pro prevenci domácího násilí	13
Násilí na ženách	13
Organizační struktura	13
Realizační tým:	13
Orgány obecně prospěšné společnosti:	14
Správní rada:	14
Dozorčí rada:	14
Zakládající členky:	14
Poděkování:	14
Kontakt	15
proFem o.p.s.	15
Finanční a ekonomické údaje	16

Úvodní slovo

Organizace proFem byla založena v roce 1993 Marií Sašou Lienau, Pavlou Frýdlovou a Jiřinou Šmejkalovou. V roce 2013 jsme tedy oslavily 20 let své existence. Po celou dobu svého působení organizace zastávala významné místo v oblasti lidských ženských práv. Jedním z klíčových projektů byl a je projekt AdvoCats for Women, který se již 15 let věnuje poskytování bezplatného právního poradenství a pomoci ženám postiženým domácím násilím a jinými formami násilí. Projekt byl zahájen v roce 1998 proškolením 26 českých a slovenských právniček během mezinárodního německo-česko-slovenského projektu. V rozšířené podobě projekt funguje dodnes. V rámci AdvoCats for Women se mimo jiné podařila celá řada lobbystických úspěchů.

Za dvacet let své existence vydal proFem řadu publikací (původních i přeložených jako Globalizovaná žena, Mírotvorkyně), brožur, letáků a dalších tiskovin. S největším ohlasem se setkala brožura Vaše právo, jejíž náklad se vyšplhal přes 25 000 kusů. Mezi další významné publikace se řadí kniha Domácí násilí v českém právu z pohledu žen, brožura Domácí násilí – právní minimum pro lékaře, Příručka pro policii – domácí násilí – jak jednat s oběťmi a pachateli. V letech 1997-2008 vycházely oblíbené diáře Slavné ženy střední Evropy. Přelomovou publikací byla studie Ekonomické dopady domácího násilí v ČR, která vyčíslila dopady domácího násilí na státní rozpočet (náklady policie, justice, zdravotnictví, sociální dávky) a nepřímé náklady (ztracené výdělky, ztráta lidského kapitálu), které jsou v řádech milionů. Zatím poslední tiskovým počinem byla studie Rizika chudoby žen postižených domácím násilím a jejich dětí.

Stručný souhrn těch nejdůležitějších aktivit proFem zahrnuje: odborné právní poradenství, zastupování u soudu, spolupráce v oblasti prosazování nových zákonů, workshopy, konference, kulaté stoly, mediální kampaně, odborné studie a publikace, školení pro sociální pracovníky a policii, studijní pobyty v zahraničí, výměna zkušeností formou účastí na mezinárodních konferencích v cizině i doma. V krátkém úvodu nelze obsáhnout všechny úspěchy a počiny, které v průběhu dvaceti let, proFem vykonal.



20. výročí organizace jsme oslavili formou benefičního koncertu Hudbou proti domácímu násilí, který proběhl na začátku prosince 2013.

V následujícím roce 2014 budeme nadále rozvíjet svou činnost v oblasti prevence domácího násilí, násilí na ženách a nově i kyberšikany. Máme v plánu rozšiřování sociálních služeb Intervenčního centra. Budeme se více věnovat problematice znásilnění a lobbistickým aktivitám za zlepšení situace postavení žen.

Doufáme, že i do budoucna bude naše práce přínosná nejen pro klientky/-ty, ale i pro celou společnost. V následujících letech se budeme snažit dostát dobrého renomé, které si organizace v průběhu let vybudovala.

Jitka Poláková, ředitelka proFem, o.p.s.

profem o.p.s. ve zkratce

Kdo jsme: profem o. p. s. je nezisková organizace pracující v oblasti lidských práv. Těžištěm je bezplatné právní poradenství a právní pomoc osobám, které se dostaly do styku s násilím. Právní poradenství a právní pomoc jsou nabízeny v Praze. Dále nabízíme sociální poradenství a službu Intervenčního centra v Příbrami.

O co usilujeme:

- realizovat přímé poradenství a podporu žen, kterých se dotkla diskriminace a násilí,
- vydávat poradenské a informační publikace pro ženy a veřejnost v oblastech, ve kterých dochází k diskriminaci žen a za stejným účelem pořádat konference, workshopy a školení,
- upozorňovat společnost na problematiku oblastí, ve kterých jsou ženy diskriminovány a dokonce ohrožovány, a to formou veřejných prohlášení, politického lobbingu u zákonodárných institucí a u politického zastoupení, a za stejným účelem pracovat i s veřejnými médii či zřizovat média vlastní,
- aktivně spolupracovat s jinými (nejen) ženskými iniciativami a organizacemi z České republiky a ze zahraničí na těchto problémech.

Informace o aktivitách v roce 2013

Projekty

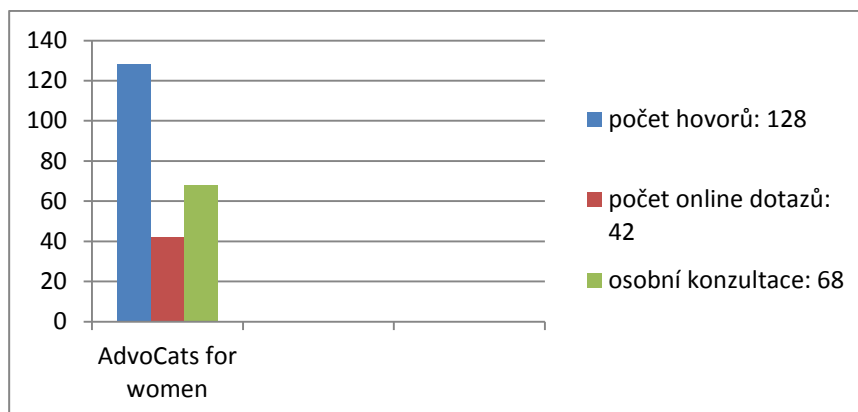
AdvoCats for Women a odborné sociální poradenství



Projekt „AdvoCats for Women“ se již od roku 1998 věnuje poskytování bezplatného právního poradenství a pomoci ženám postiženým domácím násilím a jinými formami násilí. Svou specializací a prací poskytovanou právníky/právníčkami jak dobrovolnický, tak jen za zlomek advokátních odměn, chce po celou dobu své existence upozornit na jeden konkrétní problém: nedostatečného řešení problematiky domácího násilí státem. Klientům/-kám rovněž poskytujeme odborné sociální poradenství.

- V roce 2013 byla stále v provozu celorepubliková linka právní pomoci a to každé úterý od 9 do 12h a středu od 17.30 do 20h, na které bylo uskutečněno 128 hovorů. Poradenství bylo rovněž poskytováno prostřednictvím online poradny na www.profem.cz/poradna, kde bylo zodpovězeno

42 dotazů. Služeb sociální poradny využilo 37 klientů/-tek, které jsme v 9 případech právně zastupovali.



➤ **Konference na téma „Je Česká republika civilizovaná země z hlediska ochrany práv žen a dětí?“**

21. 5. 2013 se konala konference na téma „Je Česká republika civilizovaná země z hlediska ochrany práv žen a dětí?“, kterou pořádala 1. místopředsedkyně Senátu PČR Alena Gajdůšková. Konference měla dva tematické bloky vztahující se ke dvěma mezinárodním dokumentům, a to k Úmluvě Rady Evropy o prevenci a potírání násilí vůči ženám a domácího násilí a k Opčnímu protokolu k Úmluvě o právech dítěte týkajícího se prodeje dětí, dětské prostituce a dětské pornografie. Za proFem o.p.s. vystoupil Mgr. Kamil Kunc a představil výsledky studie "Ekonomické dopady domácího násilí v České republice". Ředitelka proFem Jitka Poláková přednesla doporučení, která vznikla v rámci studie "Rizika chudoby žen postižených domácím násilím a jejich dětí". Právníčka proFem Mgr. Adriana Gabrielová představila výsledky pilotní studie k aplikaci současného práva a poukázání na využívání právních nástrojů v případech domácího násilí, tedy na reálnou aplikaci práva v praxi.

➤ **Kulatý stůl a tisková konference:** U příležitosti Mezinárodního dne proti násilí na ženách proběhla 3. 12. 2013 v prostorách Senátu PČR tisková konference a následně diskusní kulatý stůl, který zaštitila 1. místopředsedkyně senátu Alena Gajdůšková. Tématem byl trestný čin znásilnění a přijetí Istanbulské konvence. Na kulatém stole diskutovali odborníci, kteří pracují s problematikou znásilnění. Mezi účastníky byli zástupci krajského ředitelství Policie hl. města Prahy, prevence kriminality Městské policie, neziskových organizací, zástupci Ministerstva práce a sociálních věcí, zástupce Informačního centra OSN, novináři, Česká ženská lobby apod. Tématem byla práce s oběťmi znásilnění v České republice a její nedostatky. Tato akce byla součástí série veřejných akcí se společným sloganem "Postavme se proti znásilnění! Využijme Istanbulskou úmluvu!", které se konaly v průběhu šestnácti akčních dní proti násilí na ženách od 25. listopadu do 10. prosince ve 33 zemích po celé Evropě. Tyto akce probíhaly pod hlavičkou Evropské ženské lobby. V roce 2013 vypracovala Observatoř EWL (Evropské ženské lobby), která sdružuje různé odborníky/-ice z členských států EWL, dokument s názvem „Barometr znásilnění v Evropě“, který analyzuje

výskyt znásilnění ve 32 zemích Evropy. EWL Barometr zviditelňuje toto téma a přináší zprávu o tom, jak vnitrostátní předpisy splňují nebo nesplňují definici znásilnění obsaženou v Úmluvě Rady Evropy o prevenci a potírání násilí vůči ženám a domácího násilí (Istanbulská úmluva), jaká oficiální data o obětech znásilnění se v jednotlivých zemích sbírají a zda existuje dostatečná pomoc a péče o oběti znásilnění.

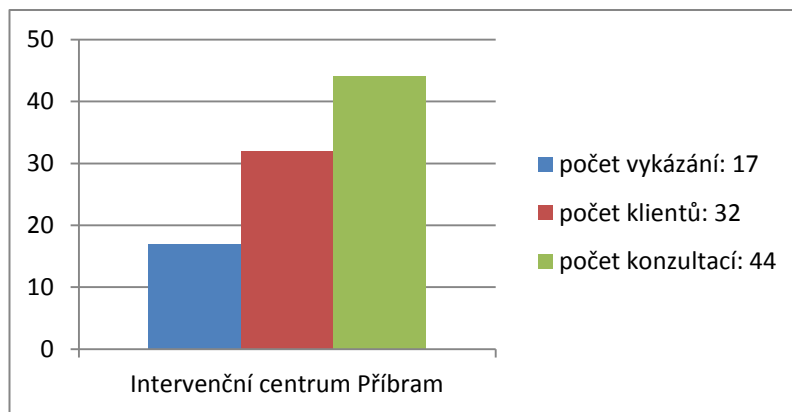
- **Konference Aktuální otázky v problematice domácího násilí a nová legislativní úprava**
K příležitosti Mezinárodního dne proti násilí na ženách uspořádala 19. 11. 2013 proFem o.p.s. ve spolupráci s Městskou částí Praha 5 odbornou konferenci v Konferenčním sále Prahy 5. Konference byla rozdělena do tří bloků: 1) úloha samosprávy při řešení domácího násilí, 2) problém chudoby v souvislosti s domácím násilím v České republice a 3) nová legislativa v problematice domácího násilí. Konferenci moderovala Michaela Jílková.
- **Benefiční koncert:** U příležitosti 20. výročí založení organizace proFem, o.p.s. se uskutečnil dne 6.12.2013 benefiční koncert. Výtěžek z prodaných lístků podpořil projekt AdvoCats for Women – bezplatné zastupování pro oběti domácího násilí. V Jazz klubu U staré paní, kde se koncert konal, během večera vystoupili Daniel Krob, Giovanni Mazziota a Ivonne Sanchez. Slova se během večera ujala také Mgr. Pavla Frýdlová, jedna ze zakladatelek proFem o.p.s. a Michaela Jílková. Koncert byl podpořen firmami AVON Cosmetics spol. s r.o. a České teplo. Mediálními partnery bylo Rádio Golf a Color Music Radio.

Intervenční centrum Příbram



Intervenční centra nabízejí odbornou pomoc a podporu osobám ohroženým domácím násilím a nebezpečným pronásledováním. Služba je určena také rodinným příslušníkům a osobám blízkým, které podporují osobu ohroženou domácím násilím. Hlavním cílem je pomoci ohroženým osobám, aby byly schopny řešit situaci související s domácím násilím

- **Intervenční centrum a jeho klienti/-ky v roce 2013:** V roce 2013 došlo v okrese Příbram k 17 případům vykazání. Sociální pracovnice a právničky Intervenčního centra poskytly 44 osobních konzultací pro 32 klientů a klientek.



- **VII. schůzka interdisciplinárního týmu v Příbrami:** 10.10.2013 proběhlo již VII. setkání interdisciplinárního týmu v Příbrami v prostorách Centra adiktologických služeb Magdalena. Setkání se zúčastnili zástupci a zástupkyně neziskových organizací v Příbrami, oddělení sociálně právní ochrany dětí, oddělení prevence kriminality města Příbram, státního zastupitelství a rychlé záchranné služby Příbram. Byly zde představeny výsledky právní studie, kterou vypracovala právnička proFem o.p.s. Mgr. Adriana Gabrielová.

Rizika chudoby žen postižených domácím násilím a jejich dětí



Od dubna do prosince 2012 nezisková organizace proFem o.p.s. realizovala projekt ve spolupráci s organizacemi sdruženými v Koordoně, který byl zaměřen na zkoumání rizika chudoby žen postižených domácím násilím a jejich dětí. Výstupem tohoto projektu je studie nazvaná „Rizika chudoby žen postižených domácím násilím a jejich dětí“, která je u nás ojedinělým materiálem, který se tímto tématem zabývá a dává do souvislosti domácí násilí a chudobu. Autorkou studie je právnička proFem o.p.s. Mgr. Adriana Gabrielová.

- **Vydání studie Rizika chudoby žen postižených domácím násilím a jejich dětí:** K příležitosti Světového dne sociální spravedlnosti, který se koná 20. 2., vyšla tato studie v tištěné a elektronické podobě. Součástí této studie je překlad rakouské zprávy se stejným názvem, která byla vzorem a inspirací ke zpracování české studie. Překlad je k dispozici v elektronické podobě a na CD, které je součástí české studie.

Projekt „Domácí násilí: zákon a skutečnost“

Ke 30. 6. 2013 byl ukončen 18-ti měsíční projekt „Domácí násilí: zákon a skutečnost“, který byl zahájen 1. 1. 2012. V rámci projektu bylo poskytnuto 37 osobám ohroženým či postiženým domácím násilím bezplatné právní poradenství. Dále byla vypracována pilotní studie aplikace právních nástrojů v občanskoprávních a trestních řízeních, týkajících se domácího násilí. V rámci této části projektu jsme navázali spolupráci s právními fakultami v Brně, v Praze a v Olomouci a s jejich studenty. Cílem studie bylo zjistit, jak využívají soudy legislativní nástroje v případech domácího násilí. Tato studie byla dále využívána ke školicí a přednáškové činnosti (5 přednášek po 3 hodinách). Na výsledky studie navázal politický lobbying, kdy jsme se účastnili např. připomínkování zákona o obětech trestných činů.

Online bezpečně: gender a bezpečnost na internetu



Staying safe online: gender and safety on the Internet je inovativní projekt, který přináší genderový rozměr do problematiky násilí v prostředí internetu a informačních a komunikačních technologiích v mezinárodní perspektivě.

- **Bezplatné právní poradenství obětem kyberšikany:** V rámci tohoto projektu poskytuje proFem o.p.s. bezplatné právní poradenství obětem kyberšikany. Na jaře 2013 jsme vytvořili webové stránky projektu s modelovými situacemi kyberšikany a kontakty na online a telefonickou poradnu. Telefonické poradenství probíhá každé pondělí na lince 774433077 v době od 12 do 18h a na emailu kyber.sikana@profem.cz. V rámci projektu funguje rovněž facebooková stránka. Propagace poradny proběhla formou rozesílky spolupracujícím neziskovým organizacím s proFem o.p.s. a organizacím pracujícím s mládeží. Dále se vytiskly informační letáčky s kontakty na poradnu, které se vkládaly do materiálů všech vzdělávacích akcí, které pořádal Saferinternet.
- **Účast na konferenci "KYBERPSYCHO":** Tato konference, která měla podtitul „*Bezpečně online - prevence, řešení a právní souvislosti elektronického násilí*“, byla pořádána společností Saferinternet – Národním centrem bezpečnějšího internetu. Na konferenci přednesla svůj příspěvek právnička proFem Mgr. Adriena Gabrielová a to na téma „*Online násilí mezi partnery a násilí namířené proti pomáhajícím profesionálům*“.

Preventivní workshopy



proFem o.p.s. realizovala preventivní workshopy pro studenty a studentky základních, středních a vyšších odborných škol. Tento preventivní program je zaměřen na osvojení pozitivního sociálního chování studentů a studentek. Cílem projektu je zvýšení informovanosti a znalostí o problematice domácího násilí a kyberšikany.

- **Workshopy „Mluvme spolu o domácím násilí“ pro SŠ:** V období od listopadu 2012 až do června 2013 proběhlo celkem 8 workshopů ve městech po celé České republice. Zúčastnilo se jich přibližně 440 studentů/-ek. Partnery workshopů byli firma Avon Cosmetics spol. s r.o. a Informační centrum OSN v Praze. Workshop byl koncipován do tří částí. První část byla věnována situaci násilí na ženách ve světě z pohledu Organizace spojených národů. Druhá část byla věnována konkrétním znakům a formám domácího násilí, na kom a kým může být násilí ve vztahu páčáno, mýtům o domácím násilí, varovným signálům, projekci filmu, kde se objevuje násilí v partnerském vztahu teenagerů a rozborem tohoto filmu. Třetí část workshopu byla určena kontaktům, kam se obrátit v případě potřeby, jak pomoci obětem násilí ve vztahu a diskusi na toto téma.
- **Výstava „NE násilí na ženách“:** Výstava, která byla součástí workshopů „Mluvme spolu o domácím násilí“, představila vítězné práce evropské soutěže v tvorbě tiskových inzerátů proti násilí na ženách, kterou vyhlásila OSN. Soutěž měla za cíl upozornit na stále časté případy fyzického a psychického ponižování žen ve světě. Z více než 2 700 tiskových inzerátů zaslaných do soutěže ze 40 evropských zemí jich do finále postoupilo 30. Porota složená z odborníků na reklamu, design, fotografii a zástupců OSN vybrala za vítězku dánskou designérku a fotografku Trine Sejthenovou a její práci *Násilí nemusí být vidět*. Z veřejného hlasování vzešel jako vítěz Gjoke Gojani z Kosova za práci nazvanou *Chovejte se ke mně jako k ženě*. Cenu mladých pro soutěžící do 25 let si odnesla Raphaëlle Moreauová z Francie za práci nazvanou *Slova*. Instalace výstavy proběhla vždy v městech, kde probíhal workshop a to na 14 dní až měsíc. Většinou se jednalo o výstavní prostory místních knihoven, kulturní kavárny, foyer kin či výstavní prostory nákupních center.
- **Celonárodní soutěž „Sociální reklama na téma Domácí násilí - násilí ve vztazích“:** Projekt „Mluvme spolu o domácím násilí“ provázela celonárodní soutěž pro studenty středních škol o nejzajímavější sociální reklamu na téma „Domácí násilí - násilí ve vztahu“. Slavnostní vyhlášení

soutěže proběhlo 26. 9. 2013 v Brně v Mahenově knihovně i za účasti modelky Daniely Peštové, ambasadorky projektu Avon proti domácímu násilí. Vítězkou se stala Johana Krejčí ze Slovanského gymnázia v Brně, která do soutěže poslala 3 kresby. 2. místo pak obsadili Phan Khán Dink a Sabina Ungváriová, taktéž ze Slovanského gymnázia, kteří zaslali koláž. Studentka z Českých Budějovic Jana Klímová, která zaslala píseň znázorňující příběh týrané ženy, pak obsadila 3. místo. Ceny do soutěže věnovaly firmy Olympus Czech Group a Avon Cosmetics spol. s r.o.

- **Nábor dobrovolníků/ic:** Během roku 2013 jsme také udělali nábor dobrovolníků/-ic, kteří/-ré měli zájem se podílet nejen na realizaci preventivních vzdělávacích programů na téma násilí ve vztazích a šikany. V termínu 17. – 19. 9. 2013 proběhlo školení, které obsahovalo jak teorii, tak praxi v tematice domácího násilí. Školení bylo rozděleno na oblasti právní a sociální (formy, specifika, podoby domácího násilí, atd.) a následně na praktické nazkoušení celého workshopu. Rozvinuli jsme dobrovolnickou službu v Příbrami, navázali jsme spolupráci se 3 dobrovolnicemi a byly uskutečněny 3 workshopy v Příbrami a 4 v Praze.
- **Workshopy „Šikana“ a „Násilí ve vztazích“ pro základní školy:** Uspořádali jsme 7 preventivních workshopů na téma šikany a násilí ve vztazích, na kterých s námi spolupracovaly proškolené dobrovolnice. Workshopů se zúčastnilo 154 studentů ze základních škol v Příbrami a z Prahy 5. Projekt byl financován Nadací ČEZ a Městskou částí Praha 5.

Gruzie – ochrana práv obětí domácího násilí



Projekt byl zahájen v lednu 2012 a ukončen v prosinci 2013 jako dvouletý projekt s cílem posílit kapacity neziskových organizací v Gruzii na poli lidských práv a to konkrétně v problematice domácího násilí a násilí na ženách obecně. Projekt byl realizován v partnerství s ADRA ČR a ADRA Hradec Králové.

- **Návštěva českých expertek a expertů v Gruzii (březen 2013):** Za proFem, o.p.s. se návštěvy zúčastnily právnička a sociální pracovníce – vedoucí sociálních služeb v proFem, o.p.s. Náplní návštěvy bylo interaktivní školení a výměna zkušeností v oblasti legislativy (z hlediska trestního i občanského práva) v Gruzii v problematice domácího násilí a násilí na ženách a dále školení na téma fundraising a lobbying v neziskových organizacích. Na setkáních byl také probírán český zákon o sociálních službách a nový zákon o obětech trestných činů. Interaktivního školení se

mimo zástupců neziskových organizací z Gruzie (3 právníci organizace GYLA) zúčastnilo také 11 studentů, převážně studenti 3. a 4. ročníku Právnické fakulty Státní Univerzity v Tbilisi. Dále proběhl workshop k tématu sociální ekonomika a sociální podnikání, o které projeví pracovníci NGO v Gruzii zájem během podzimní návštěvy v roce 2012.

- **Cesta gruzínských partnerů do České republiky (září/říjen 2013):** Gruzínská návštěva se nejprve zúčastnila v proFem o.p.s. workshopů a diskuze o lobby doporučení a legislativním doporučení. Členové setkání si navzájem vyměňovali zkušenosti s prací s oběťmi domácího násilí a gruzínští partneři nás seznámili s úskalími silně patriarchální společnosti v Gruzii. Jelikož v gruzínské delegaci byly 2 právničky, diskutovalo se o stavu zákonů týkajících se domácího násilí v Gruzii. proFem, o.p.s. představila také svůj projekt AdvoCats for Women.

Delegace z Gruzie měla v České republice pestrý program. Navštívila tyto instituce: *Azylový dům Gloria, Informační centrum OSN, Senát Parlamentu ČR, Nadaci Open Society Fund Praha, Intervenční centrum v Příbrami, Středisko Zdravotnické záchranné služby Středočeského kraje, Obvodní oddělení Policie Příbram a Výbor pro prevenci domácího násilí.*

Během celého roku probíhalo studium materiálů potřebných k sepsání doporučení v oblasti legislativy a lobbingu. Proběhly také 4 skype konference, které byly věnovány doplňování informací potřebných pro psaní doporučení v oblasti legislativy a lobbingu a také ke zjištění toho, co zajímá partnery v Gruzii při plánování jejich podzimní návštěvy v ČR. V prosinci jsme vypracovali doporučení v oblasti lobby a doporučení v oblasti legislativy v Gruzii.

Násilí na seniorech/-kách



Tento projekt byl mimo přímou podporu zaměřen na prevenci domácího násilí u seniorů, žen a jejich dětí žijících v Praze. Projekt byl financován Ministerstvem vnitra ČR.

Výskyt domácího násilí mezi seniory

Od září do listopadu roku 2013 jsme navštívili několik zařízení poskytující služby seniorům na území hlavního města Prahy. Cílem bylo shromáždit informace o výskytu domácího násilí, a zda senioři vědí, jak se případně s touto situací vypořádat.

Dotazník vyplnilo 134 respondentů ve věku 60 - 75+, konkrétně 93 žen a 41 mužů. Dotazování probíhalo pomocí papírových dotazníků, které byly distribuovány v zařízeních poskytujících ambulantní i pobytové služby pro seniory, dále prostřednictvím internetové verze dotazníku. S násilím se setkala 27 respondentů, z toho 20 žen a 7 mužů. Formy domácího násilí se objevují v kombinaci

fyzického a psychického násilí, nejčastěji uváděnou formou je opakované ponižování, nežádoucí manipulace s majetkem a fyzické napadání. Ve většině případů docházelo k uvedenému chování během posledního roku či během posledních 5 let. Většina respondentů uvedla, že nebydlí s násilnou osobou ve společné domácnosti, ale denně se s ní setkávají. Z odpovědí bylo zřejmé, že senioři se raději svěřují anonymně poskytovatelům sociálních služeb či ve svém blízkém okolí, než aby situaci řešili prostřednictvím policie.

Další aktivity

Rozšíření služeb o poskytování pomoci obětem trestných činů: od 13. 11. 2013 je proFem akreditovaným subjektem pro poskytování právních informací a registrovaným poskytovatelem pomoci obětem trestných činů, což znamená, že poskytujeme obětem bezplatně odbornou pomoc - psychologické poradenství, sociální poradenství, právní pomoc a to před zahájením trestního řízení, v jeho průběhu i po jeho skončení. Odbornou pomoc poskytujeme do doby, dokud to vyžaduje její účel.

Zaregistrování veřejné sbírky: Od 21. 5. 2013 má proFem o.p.s. zaregistrovanou veřejnou sbírku, na podporu projektu AdvoCats for Women – bezplatné právní poradenství pro oběti domácího násilí. Možností přispět je několik a to:

- Zasláním příspěvku na bankovní účet určený pro tyto účely, číslo účtu **74807480/0300**, vedený u Československé obchodní banky.
- Prostřednictvím služby paysec nebo přímou úhradou prostřednictvím platební karty.
- Zasláním dárcovské SMS: Zášlete SMS ve tvaru: **DMS PROFEM** na číslo 87 777. SMS Vás bude stát 30 Kč a z toho 28,50 Kč půjde na bezplatné právní poradenství pro oběti domácího násilí. Pokud chcete být pravidelným dárcem po celý rok, můžete nám zaslat SMS ve formě: **DMS ROK PROFEM** na číslo 87 777 a každý měsíc se Vám odečte 30 Kč, z nichž půjde 28,50 Kč na podporu projektu AdvoCats for Women.
- Zakoupením benefičních předmětů. Plyšová hračka je vybavena stuhou s logem organizace a heslem „Moje síla neublíží!“.

Akce One Billion Rising



Naše organizace se připojila k akci *One Billion Rising* – veřejnému odmítnutí všech forem násilí na ženách a dívkách. One Billion Rising je celosvětové hnutí, které působí ve 168 zemích světa od Afghánistánu po Zimbabwe. Tuto iniciativu podporuje přes 13 000 významných organizací (např. Amnesty International USA, International Rescue

Committee, NOW), celebrit (Robert Redford, Jane Fonda, Yoko Ono) i významných osobností včetně Dalajlamy. I Česká republika se prostřednictvím České ženské lobby a dalších neziskových organizací k akci připojila. Více informací na <http://www.onebillionrising.org/>.

Spolupráce a členství

Spolupráce se Západočeskou Univerzitou v Plzni (Fakulta umění a designu)

Od března 2013 jsme navázali spolupráci se Západočeskou Univerzitou v Plzni, fakultou umění a designu. Studenti 1. a 2. ročníku nám v rámci semestrální práce zpracovali grafické návrhy věnující se tématice domácího násilí. Spolupráci předcházela preventivní workshop pro studenty/-tky na téma násilí na ženách/domácí násilí. Vznikla řada velice zajímavých děl a v roce 2014 je plánována výstava nejlepších prací. Jedním z návrhů byly i práce Aliny Piatrové, které jsou použity na benefiční předměty, jejichž výtěžek půjde na provoz projektu AdvoCats for Women prostřednictvím veřejné sbírky.

Práce ve Výboru pro prevenci domácího násilí

Zástupkyně proFem jsou členkami Výboru pro prevenci domácího násilí při Radě vlády pro rovné příležitosti žen a mužů. Ve Výboru v průběhu roku byly prezentovány výsledky reprezentativního průzkumu o výskytu domácího násilí, výsledky studie ekonomických dopadů domácího násilí na státní rozpočet a výsledky projektu Rizika chudoby žen postižených domácím násilím a jejich dětí.

Násilí na ženách

proFem je součástí České ženské lobby, koalice Koordona a sítě Wave. Zástupkyně proFem je členkou expertní skupiny zaměřené na násilí na ženách pod Evropskou ženskou lobby – Observatory on Violence against Women. Pro Observatory byli vypracovány 2 reporty (*Template for the case study on the state responsibility on violence against women in Europe* a *Barometer on Rape in Europe*). V rámci tohoto členství byly pořádány výše uvedené konference v Senátu PČR na téma znásilnění.

Organizační struktura

Realizační tým:

Ředitelka / Finanční management

Jitka Poláková

Zástupkyně ředitelky a fundraising

Bc. Soňa Hradecká

Vedoucí sociální práce/ pobočka Praha	Mgr. Nad'a Růžková
Vedoucí pobočky Příbram	Mgr. Nad'a Růžková
Vedoucí intervenčního centra Příbram	Mgr. Nad'a Růžková
Sociální pracovnice Praha a Příbram	Mgr. Magdaléna Špačková
Právní poradenství v rámci projektů	Mgr. Adriena Gabrielová
Právní poradenství klientům/kám:	JUDr. Jiřina Škáchová, Mgr. David Švehlík, Mgr. Tereza Machatová, Mgr. Veronika Řihová, Mgr. Kateřina Kuncová, Mgr. Tereza Pudlákova, Mgr. Inna Trefilová
Účetní / Personální účetní/Audit:	Ing. Alena Šerá / Ing. Květa Žaloudková

Orgány obecně prospěšné společnosti:

Správní rada: Eva Hurychová, Mgr. Michaela Marsková, Mgr. Linda Sokačová (předsedkyně)

Dozorčí rada: Ing. Daniel Hort, Mgr. Naděžda Šeráková, Mgr. Jana Smiggels Kavková

Zakládající členky: Mgr. Marie Lienau, Mgr. Pavla Frýdlová, Dr. Jiřina Šmejkalová

Poděkování:

Neopominutelnou podmínkou realizace všech našich aktivit je také dobré zázemí. S tím jsou také spojeny provozní náklady. V roce 2013 patří velký dík nadaci **Slovak-Czech Women's Fund (Slovensko-český ženský fond)** za poskytnutí finančních prostředků na provozní náklady pro naši organizaci.

Dále děkujeme:



Ministerstvo zahraničních věcí
České republiky



MINISTERSTVO VNITRA
ČESKÉ REPUBLIKY

Kontakt

proFem o.p.s.

Plzeňská 66, 150 00 Praha 5

Tel: 00420 224 910 744, e-mail: info@profem.cz

IČO: 25768255, DIČ: CZ25768255

Bankovní spojení: ČSOB a.s., (pobočka Praha 2)

č.ú. 478 878 963 / 0300

Registrace v Rejstříku obecně prospěšných společností:

proFem - Konzultační středisko pro ženské projekty, o.p.s.

Městský soud v Praze, odd. 0, vložka 137

Finanční a ekonomické údaje

Ing. Květa Žaloudková
číslo oprávnění 1735 v seznamu auditorů vedený KA ČR

IČ: 67438474
Bytem Prasek 161, PSČ 504 01

ZPRÁVA NEZÁVISLÉHO AUDITORA

Určena

členům správní rady společnosti

proFem - Konzultační středisko pro ženské projekty, o.p.s.

Provedla jsem audit přiložené účetní závěrky společnosti **proFem - Konzultační středisko pro ženské projekty, o.p.s.**, IČ 257 68 255, která se skládá z rozvahy k 31. 12. 2013, výkazu zisku a ztráty za rok končící 31.12.2013 a přílohy této účetní závěrky, která obsahuje popis použitých metod a další vysvětlující informace společnosti proFem - Konzultační středisko pro ženské projekty, o.p.s.

Odpovědnost statutárního orgánu účetní jednotky za účetní závěrku

Statutární orgán společnosti proFem - Konzultační středisko pro ženské projekty, o.p.s. je odpovědný za sestavení účetní závěrky, která podává věrný a poctivý obraz v souladu s českými účetními předpisy a za takový vnitřní kontrolní systém, který považuje za nezbytný pro sestavení účetní závěrky tak, aby neobsahovala významné (materiální) nesprávnosti způsobené podvodem nebo chybou.

Odpovědnost auditora

Moji odpovědností je vyjádřit na základě mého auditu výrok k této účetní závěrce. Audit jsem provedla v souladu se zákonem o auditorech, mezinárodními auditorskými standardy a souvisejícími aplikačními doložkami Komory auditorů České republiky. V souladu s těmito předpisy jsem povinna dodržovat etické požadavky a naplánovat a provést audit tak, abych získala přiměřenou jistotu, že účetní závěrka neobsahuje významné (materiální) nesprávnosti.

Audit zahrnuje provedení auditorských postupů k získání důkazních informací o částkách a údajích zveřejněných v účetní závěrce. Výběr postupů závisí na úsudku auditora, zahrnujícím i vyhodnocení rizik významné (materiální) nesprávnosti údajů uvedených v účetní závěrce způsobené podvodem nebo chybou. Při vyhodnocení těchto rizik auditor posoudí vnitřní kontrolní systém relevantní pro sestavení účetní závěrky podávající věrný a poctivý obraz. Cílem tohoto posouzení je navrhnout vhodné auditorské postupy, nikoli vyjádřit se k účinnosti vnitřního kontrolního systému účetní jednotky. Audit též zahrnuje posouzení vhodnosti použitých účetních metod, přiměřenosti účetních odhadů provedených vedením i posouzení celkové prezentace účetní závěrky.

Jsem přesvědčena, že důkazní informace, které jsem získala, poskytují dostatečný a vhodný základ pro vyjádření mého výroku.

Výrok auditora

Podle mého názoru účetní závěrka podává věrný a poctivý obraz aktiv a pasiv společnosti proFem - Konzultační středisko pro ženské projekty, o.p.s. k 31.12.2013 a nákladů a výnosů a výsledku jejího hospodaření za rok končící 31.12.2013 v souladu s českými účetními předpisy.

V Praze, 28. dubna 2014



Ing. Květa Žaloudková
nezávislý auditor
číslo oprávnění 1735
bytem Prasek 161, PSČ 504 01

Rozvaha (bilance)

Výše položek podle vyhlášky č. 504/2002 Sb., ve znění vyhlášky č. 478/2003 Sb.	Rozvaha (bilance) v plném rozsahu ke dni 31.12.2013 (v tisících Kč)	Název, sídlo, právní forma a předmet činnosti účetní jednotky
	IČ 25768255	proFem - Konzultační stf pro ženské projekty, o.p.s. Plzeňská 66 150 00 Praha 5

AKTIVA		Číslo řádku	Stav k prvnímu dni účetního období	Stav k posled. dni účetního období
A. Dlouhodobý majetek celkem		Součet ř. 2+10+21+29		
I. Dlouhodobý nehmotný majetek celkem		Součet ř. 3 až 9		
	1. Nehmotné výsledky výzkumu a vývoje	3		
	2. Software	4		
	3. Ocenitelná práva	5		
	4. Drobný dlouhodobý nehmotný majetek	6		
	5. Ostatní dlouhodobý nehmotný majetek	7		
	6. Nedokončený dlouhodobý nehmotný majetek	8		
	7. Poskytnuté zálohy na dlouhodobý nehmotný majetek	9		
II. Dlouhodobý hmotný majetek celkem		Součet ř. 11 až 20	362	362
	1. Pozemky	11		
	2. Umělecká díla, předměty a sbírky	12		
	3. Stavby	13		
	4. Samostatné movité věci a soubory movitých věcí	14		
	5. Pěstlivé celky trvalých porostů	15		
	6. Základní stádo a tažná zvířata	16		
	7. Drobný dlouhodobý hmotný majetek	17	362	362
	8. Ostatní dlouhodobý hmotný majetek	18		
	9. Nedokončený dlouhodobý hmotný majetek	19		
	10. Poskytnuté zálohy na dlouhodobý hmotný majetek	20		
III. Dlouhodobý finanční majetek celkem		Součet ř. 22 až 28		
	1. Podíly v ovládaných a řízených osobách	22		
	2. Podíly v osobách pod podstatným vlivem	23		
	3. Dluhové cenné papíry držené do splatnosti	24		
	4. Půjčky organizačním složkám	25		
	5. Ostatní dlouhodobé půjčky	26		
	6. Ostatní dlouhodobý finanční majetek	27		
	7. Pořizovaný dlouhodobý finanční majetek	28		
IV. Oprávky k dlouhodobému majetku celkem		Součet ř. 30 až 40	-362	-362
	1. Oprávky k nehmotným výsledkům výzkumu a vývoje	30		
	2. Oprávky k softwaru	31		
	3. Oprávky k ocenitelným právům	32		
	4. Oprávky k drobnému dlouhodobému nehmotnému majetku	33		
	5. Oprávky k ostatnímu dlouhodobému nehmotnému majetku	34		
	6. Oprávky ke stavbám	35		
	7. Oprávky k samostatným movitým věcem a souborům movitých věcí	36		
	8. Oprávky k pěstlivým celkům trvalých porostů	37		
	9. Oprávky k základnímu stádu a tažným zvířatům	38		
	10. Oprávky k drobnému dlouhodobému hmotnému majetku	39	-362	-362
	11. Oprávky k ostatnímu dlouhodobému hmotnému majetku	40		

PASIVA		Číslo řádku	Stav k prvnímu dni účetního období	Stav k posled. dni účetního období	
A. Vlastní zdroje celkem		Součet ř. 87 + 91	86	356	116
I. Jmění celkem		Součet ř. 88 až 90	87	418	253
	1. Vlastní jmění		88	2	2
	2. Fondy		89	416	251
	3. Oceňovací rozdíly z přecenění majetku a závazků		90		
II. Výsledek hospodaření celkem		Součet ř. 92 až 94	91	-62	-137
	1. Účet výsledku hospodaření		92		-137
	2. Výsledek hospodaření ve schvalovacím řízení		93	-62	
	3. Nerozdělený zisk, neuhrazená ztráta minulých let		94		
B. Cizí zdroje celkem		Součet ř. 96+98+106+130	95	18	45
I. Rezervy celkem		ř. 97	96		
	1. Rezervy		97		
II. Dlouhodobé závazky celkem		Součet ř. 99 až 105	98		
	1. Dlouhodobé bankovní úvěry		99		
	2. Emitované dluhopisy		100		
	3. Závazky z pronájmu		101		
	4. Přijaté dlouhodobé zálohy		102		
	5. Dlouhodobé směnky k úhradě		103		
	6. Dohadné účty pasivní		104		
	7. Ostatní dlouhodobé závazky		105		
III. Krátkodobé závazky celkem		Součet ř. 107 až 129	106	9	34
	1. Dodavatelé		107	2	12
	2. Směnky k úhradě		108		
	3. Přijaté zálohy		109		
	4. Ostatní závazky		110		
	5. Zaměstnanci		111		2
	6. Ostatní závazky vůči zaměstnancům		112		
	7. Závazky k institucím sociálního zabezpečení a veřejného zdravotního pojištění		113		
	8. Daň z příjmů		114		
	9. Ostatní přímé daně		115	7	
	10. Daň z přidané hodnoty		116		
	11. Ostatní daně a poplatky		117		
	12. Závazky ze vztahu k státnímu rozpočtu		118		
	13. Závazky ze vztahu k rozpočtu orgánů územních samosprávných celků		119		
	14. Závazky z upsaných nesplacených cenných papírů a podílů		120		
	15. Závazky k účastníkům sdružení		121		
	16. Závazky z pevných termínových operací		122		
	17. Jiné závazky		123		20
	18. Krátkodobé bankovní úvěry		124		
	19. Eskontní úvěry		125		
	20. Emitované krátkodobé dluhopisy		126		
	21. Vlastní dluhopisy		127		
	22. Dohadné účty pasivní		128		
	23. Ostatní krátkodobé finanční výpomoci		129		
IV. Jiná pasiva celkem		Součet ř. 131 až 133	130	9	11
	1. Výdaje příštích období		131	9	11
	2. Výnosy příštích období		132		
	3. Kursové rozdíly pasivní		133		
PASIVA CELKEM		ř. 86 + 95	134	374	161

Sestaveno dne: 26.3.2014

Podpisový záznam:

profem, o.p.s.
 Přízeňská 66, 150 00 Praha 5
 Tel.: 224 910 744, GSM: 774 433 005
 www.profem.cz
 IČO: 25768255

© Bilance Praha 2004

Výkaz zisku a ztrát

Výkaz zisku a ztráty
podle vyhlášky č. 504/2002 Sb.
ve znění vyhlášky č. 479/2003 Sb.

Výkaz zisku a ztráty v plném rozsahu

ke dni 31.12.2013
(v tisících Kč)

IČ

25768255

Název, sídlo, právní forma
a předmět činnosti účetní jednotky

proFem - Konzult.stř.
pro ženské projekty, o. p. s.
Plzeňská 66

150 00 Praha 5

A.	Náklady	Číslo řádku	Činnosti	
			hlavní	hospodářská
			1	2
I.	Spotřebované nákupy celkem	2	29	31
	1. Spotřeba materiálu	3	29	6
	2. Spotřeba energie	4		
	3. Spotřeba ostatních neskladovatelných dodávek	5		
	4. Prodané zboží	6		25
II.	Služby celkem	7	771	7
	5. Opravy a udržování	8	4	
	6. Cestovné	9	30	1
	7. Náklady na reprezentaci	10	10	
	8. Ostatní služby	11	727	6
III.	Osobní náklady celkem	12	1466	
	9. Mzdové náklady	13	1154	
	10. Zákonné sociální pojištění	14	312	
	11. Ostatní sociální pojištění	15		
	12. Zákonné sociální náklady	16		
	13. Ostatní sociální náklady	17		
IV.	Daně a poplatky celkem	18	1	
	14. Daň silniční	19		
	15. Daň z nemovitostí	20		
	16. Ostatní daně a poplatky	21	1	
V.	Ostatní náklady celkem	22	12	
	17. Smluvní pokuty a úroky z prodlení	23		
	18. Ostatní pokuty a penále	24		
	19. Odpis nedobytné pohledávky	25		
	20. Úroky	26		
	21. Kursové ztráty	27		
	22. Dary	28		
	23. Manka a škody	29		
	24. Jiné ostatní náklady	30	12	
VI.	Údisy, prodání majetek, tvorba rezerv a opravných položek celkem	31		
	25. Údisy dlouhodobého nehmotného a hmotného majetku	32		
	26. Zůstatková cena prodaného dlouhodob. nehmot. a hmot. majetku	33		
	27. Prodané cenné papíry a podíly	34		
	28. Prodaný materiál	35		
	29. Tvorba rezerv	36		
	30. Tvorba opravných položek	37		
VII.	Poskytnuté příspěvky celkem	38	2	
	31. Poskytnuté příspěvky zúčtované mezi organizačními složkami	39		
	32. Poskytnuté příspěvky	40	2	
VIII.	Daň z příjmů celkem	41		
	33. Dodatečné odvody daně z příjmů	42		
Náklady celkem		43	2281	38

	Číslo řádku	Činnosti	
		hlavní	hospodářská
		1	2
B.	Výnosy	44	
I.	Tržby za vlastní výroby a za zboží celkem	45	
	1. Tržby za vlastní výroby	46	54
	2. Tržby z prodeje služeb	47	
	3. Tržby za prodané zboží	48	54
II.	Změny stavu vnitroorganizačních zásob celkem	49	
	4. Změna stavu zásob nedokončené výroby	50	
	5. Změna stavu zásob polotovárů	51	
	6. Změna stavu zásob výrobků	52	
	7. Změna stavu zvířat	53	
III.	Aktivace celkem	54	
	8. Aktivace materiálu a zboží	55	
	9. Aktivace vnitroorganizačních služeb	56	
	10. Aktivace dlouhodobého nehmotného majetku	57	
	11. Aktivace dlouhodobého hmotného majetku	58	
IV.	Ostatní výnosy celkem	59	4
	12. Smluvní pokuty a úroky z prodlení	60	
	13. Ostatní pokuty a penále	61	
	14. Platby za odepsané pohledávky	62	
	15. Úroky	63	
	16. Kursové zisky	64	
	17. Zúčtování fondů	65	
	18. Jiné ostatní výnosy	66	4
V.	Tržby z prodeje majetku, zúčtování rezerv a opravných položek celkem	67	2
	19. Tržby z prodeje dlouhodobého nehmotného a hmotného majetku	68	
	20. Tržby z prodeje cenných papírů a podílů	69	
	21. Tržby z prodeje materiálu	70	2
	22. Výnosy z krátkodobého finančního majetku	71	
	23. Zúčtování rezerv	72	
	24. Výnosy z dlouhodobého finančního majetku	73	
	25. Zúčtování opravných položek	74	
VI.	Přijaté příspěvky celkem	75	2116
	26. Přijaté příspěvky zúčtované mezi organizačními složkami	76	
	27. Přijaté příspěvky (dary)	77	2116
	28. Přijaté členské příspěvky	78	
VII.	Provozní dotace celkem	79	
	29. Provozní dotace	80	
	Výnosy celkem	81	2176
C.	Výsledek hospodaření před zdaněním	82	6
	34. Daň z příjmů	83	-105
D.	Výsledek hospodaření po zdanění	84	-32

sestaveno dne: 26.3.2014

Právní forma účetní jednotky: obecně prospěšná společnost

Podpisový záznam:


proFem o.p.s.
 Pízeňská 6, 150 00, Praha 5
 Tel.: 224 911 111, 224 933 005
 www.profem.cz
 IČO: 25768255