

# Podpora v praxi

INFORMAČNÍ ZPRAVODAJ PRO PROFESE POMÁHAJÍCÍ OBĚTEM SEXUÁLNÍHO NÁSILÍ



V TOMTO ČÍSLE NAJDETE:

Novinky z Platformy str. 1

Drink-spiking str. 3

Redefinice str. 4

Terminologie - sexuální,  
nebo sexualizované  
násilí? str. 6

Právní poradenství str. 7

Persefona str. 9

Práva obětí str. 11

## Novinky z Platformy

### CO SE NA PLATFORMĚ V POSLEDNÍ DOBĚ UDÁLO?

Vítáme vás u druhého vydání zpravodaje a doufáme, že jste měli příjemné léto. I tentokrát zde shrneme důležité novinky z Platformy pro pomoc osobám se zkušeností se sexualizovaným násilím. Jejím cílem je vytvořit síť odbornic a odborníků, kteří se ve své praxi s tímto tématem setkávají, a tím posílit systém pomoci a zlepšit situaci obětí. Na posledním setkání, které se konalo v červnu v prostorách Kampus Hybernská, proběhla spousta zajímavých diskuzí a inspirativních přednášek ohledně problematiky sexualizovaného násilí.

Nejprve se představila **nezisková organizace Persefona**, která sídlí v Brně a dlouhodobě pomáhá obětem domácího a sexuálního zneužívání a znásilnění v rámci Jihomoravského kraje (představení Persefony podrobněji na dalších stránkách). Účastnice Platformy a právnička Hana Jandová představila, jakým způsobem Persefona pracuje s tematikou sexualizova-

ného násilí, s jakými výzvami se během své práce setkává a jaké má organizace cíle.

Velmi důležitá byla také **přednáška Lenky Slívové** z Výzkumného centra domácího a genderově podmíněného násilí, která představila **téma „Jazyk v kontextu sexuálního násilí“**. Na základě příkladů, výpovědí a výzkumů přiblížila význam užívaného jazyka a jednotlivých pojmů, které svou konotací ovlivňují to, jak jej jednotliví lidé chápou a s jakými významy, vlastnostmi nebo hodnotami si jej spojují. Tematika rozproutila diskusi o užívání citlivých výrazů i v kontextu Platformy. **Na základě podnětné diskuse se také účastnice a účastníci Platformy dohodli na jejím přejmenování** z původního názvu „Platforma pro pomoc obětem sexuálního násilí“ na „Platformu pro pomoc osobám se zkušeností se sexualizovaným násilím“. Pojem **„osoba se zkušeností se sexualizovaným násilím“** může působit vhodněji



než pojem oběť, který je sice v českém kontextu často užívaný, může ale naznačovat pasivitu na straně člověka, na kterém je násilí páčáno, a proto se s ním řada lidí, kteří násilí zažili, nechce identifikovat.

**Sexualizované násilí pak lépe než pojem sexuální násilí vystihuje podstatu této problematiky** (podrobněji na dalších stránkách). Ačkoliv je sexuální násilí pojmem opět více v Česku využívaným, může podporovat mýtus, že příčinou násilí jsou nezvládnuté sexuální pudy. Naopak pojem sexualizované násilí poukazuje na to, že toto násilí sexualitu využívá a jeho cílem je získání nebo upevnění mocenské převahy. Cílem těchto

diskuzí i přejmenování Platformy je zohlednit citlivý přístup k lidem zažívajícím sexualizované násilí i v oblasti využívaného jazyka, který ovlivňuje naše myšlení, naše vztahování se ke světu kolem i k sobě sama a je tak mnohem více než jen komunikačním prostředkem.

Protože je jedním z našich cílů usnadnění přístupu k odborným informacím o tématu sexualizovaného násilí, **vytvořili jsme v rámci Platformy databázi zdrojů, metodik, výzkumů a publikací pojednávajících o tomto tématu z různých úhlů pohledu**. Vedle toho aktuálně vyhodnocujeme výsledky reprezentativního výzkumu ve spolupráci s agenturou MindBridge Consulting, a.s. V něm mapujeme dopady sexualizovaného násilí na zdraví obětí a vyčísľujeme finanční náklady na potřebnou zdravotní péči. Na shrnutí nejdůležitějších výsledků tohoto výzkumu se můžete těšit v příštím vydání zpravodaje.

Stejně jako péče o klientky a klienty **je také důležitá sebepéče**. Tomuto tématu jsme věnovali část posledního setkání Platformy a vedoucí sociálních služeb Naďa Gubová (proFem) ve spolupráci s krizovou interventkou Helenou Opletalovou (proFem) uspořádaly workshop o psychohygieně v pomáhajících profesích. Probíraly se **zásady zvládání stresu pramenícího z práce s tak obtížným tématem**, kterým sexualizované násilí je. Zmapování a osvojení těchto nástrojů sebepéče pomáhá v prevenci syndromu vyhoření nebo i sekundární traumatizace (druhotný dopad tíživé životní situace klientky či klienta na pracovníci nebo pracovníka). Prevence těchto dopadů na pracovníky a pracovnice je klíčová pro zajištění kvalitních služeb. Pouze pracovník nebo pracovnice v plně psychické síle může být pro své klientky a klienty takovou podporou a průvodcem, jakého potřebují pro zlepšení své životní situace.

Jedním z cílů Platformy je také **vytvoření metodiky pro práci s osobou se zkušeností se sexualizovaným násilím**. Na metodice nyní účastnice a účastníci Platformy pilně pracují a v dohledné době bude dostupná k přečtení.

*Manuela Haug, koordinátorka centra pro oběti sexuálního násilí PORT, proFem*

# Drink-spiking

## OMÁMENÍ OBĚTI ZA ÚČELEM PÁCHÁNÍ SEXUALIZOVANÉHO NÁSILÍ

Obětí tzv. drink-spikingu se může stát kdokoliv a kdykoliv. Pachatel, někdy i důvěrně známý, si oběť vyhlédne a do pití jí přidá drogu, alkohol či lék, s cílem oběť omámit a usnadnit tak páchání sexualizovaného násilí. Jaké jsou další podoby tohoto jednání? A dá se nějak snížit riziko?

Drink-spiking, anglický výraz kombinující slova „nápoj“ a „probodnout“, se neomezuje pouze na to, kdy někdo hodí do pití druhé osoby drogy nebo léky. Zahrnuje i situace, kdy dojde ke vlévání alkoholu do nealkoholického drinku nebo kdy někdo přidá do alkoholického drinku další, zpravidla tvrdý alkohol. **Přítom právě alkohol sám o sobě je celkově nejrozšířenější látkou zneužívanou za účelem páchání sexualizovaného násilí.** Mimo vhození látky do pití jsou známy i případy aplikace injekce s omamnou látkou přímo do svalu.

Společným rysem všech uvedených situací je, že se tak děje **bez souhlasu a vědomí oběti**. Dalším znakem je pak **rychlé vyloučení látky z těla** (například benzodiazepiny nejsou v těle detekovatelné již po pár hodinách od požití). Posledním společným jmenovatelem je, že účinky uvedených látek nastupují prakticky ihned, zpravidla nejde o dobu delší než 30 minut, a trvají několik hodin.

Celou situaci ztěžuje fakt, že oběť nemá šanci včas rozpoznat přítomnost některé z omamných látek ve své skleničce. V naprosté většině se totiž jedná o **bezbarvé přípravky bez zápachu a chuti**.

Je proto nutné zaměřit se na prevenci. Tu by měli dělat a propagovat především pořadatelé festivalů, kluby, barmanky a barmani. Je potřeba, aby tito lidé dali zřetelně najevo, že **drink-spiking a podobné metody jsou naprosto nepřijatelné** a budou ihned řešeny.

1 HESS, Ladislav. Date rape drugs. Farmakologická modifikace ženského sexuálního chování aneb o amorózním chování, afrodiziakách a tzv. date rape drugs. remedia.cz, publikováno dne 7. 10. 2015, citováno dne 15. 8. 2023. Dostupné na: Date rape drugs. Farmakologická modifikace ženského sexuálního chování aneb o amorózním chování, afrodiziakách a tzv. date rape drugs | Remedia.

Způsobů, jak toho docílit, existuje několik. Je například možné zajistit, aby informace o nulové toleranci zazněly ihned v úvodu akce do mikrofonu nebo byly uvedeny na letáku či plakátu.

Z psychologického hlediska je důležitým momentem samotné pojmenování daného problému, a to nejen jako signál lidem, kteří by se takového chování chtěli dopouštět, ale i těm, co se jeho obětí mohou stát. Majitelé barů a pořadatelé akcí mohou také vyzývat svůj personál k tomu, aby reagoval na veškeré situace drink-spikingu, kterých si všimnou. **Existuje i možnost zavedení tzv. bezpečného slova**, se kterým se oběť, která se v podniku či na akci necítí bezpečně, obrátí na personál s žádostí o pomoc. Ten pak podle předem daných pravidel ví, jak postupovat k zajištění bezpečí oběti.

Na individuální úrovni patří mezi preventivní opatření například kupování nápojů v uzavíratelné láhvi, dávat na sebe vzájemně pozor mezi přáteli, hlídat stůl, od kterého jsme se vzdálili apod. Přesto neexistuje způsob, jakým lze dosáhnout stoprocentní ochrany před drink-spikingem. V případě, že se stane-



te jeho obětí, nikdy nenesete vinu vy jako oběť. **Nese ji jedině pachatel.** Jako společnost potřebujeme také více hovořit o tom, co všichni můžeme udělat pro to, aby se sexualizované násilí, a tedy i například drink-spiking, nedělo, místo orientace na to, zda si oběť dostatečně nebo nedostatečně hlídala svůj nápoj.

Mnoho případů, kdy se (nejčastěji) ženy stanou obětí drink-spikingu, je doprovázeno i jistou mírou nejistoty, zda k napadení skutečně došlo. Tento pocit

je vzhledem k požití omamných látek, jejichž přesné množství nelze zjistit, zcela běžný. Je důležité vědět, že **na to nemusíte být sama.** Můžete si o tom, co se stalo, promluvit s někým, komu důvěřujete. Můžete rovněž využít možnosti obrátit se na organizace pomáhající obětem sexuálního násilí, třeba na nás, proFem - centrum pro oběti domácího a sexuálního násilí.

Marie Hlásková, dobrovolnice, proFem

# Redefinice

## CO PŘINÁŠÍ NAVRHOVANÁ ZMĚNA DEFINICE ZNÁSILNĚNÍ?

**Do legislativního procesu koncem srpna vstoupil návrh Ministerstva spravedlnosti týkající se redefinice trestného činu znásilnění a dalších legislativních změn v oblasti sexuálního násilí. Proč podle nás nejsou dostačující?**

Varianta první podle ministra Pavla Blažka ponechává stávající koncept trestného činu znásilnění a vytváří nový trestný čin nesouhlasného pohlavního styku. „*Budou tak postihovány případy, kdy není užito násilí, ani není oběť ve stavu bezbrannosti, ale s pohlavním stykem nesouhlasí nebo nesouhlas neprojeví z důvodu silného úleku či překvapení,*“ uvedl na setkání k redefinici znásilnění Blažek, který návrhy Ministerstva spravedlnosti představoval. Jeho vyjádření a celé návrhy zveřejnilo ministerstvo na svém webu.

Podle druhé navrhované varianty by znásilnění bylo definováno tak, že se jedná o soulož a srovnatelný pohlavní styk, který pachatel provedl „proti vůli“ oběti. „*Méně závažné sexuální praktiky založené na násilí nebo na zneužití bezbrannosti pak budou vyčleněny do nového trestného činu sexuální útok,*“ uvedl dále Blažek.

**NAVRHOVANÉ VERZE VŠAK PODLE NÁS NEPOSTIHUJÍ VŠECHNY FORMY ZNÁSILNĚNÍ A NEJSOU DOSTATEČNĚ ŠETRNÉ VŮČI OBĚTEM. CO VNÍMÁME JAKO PROBLEMATICKÉ?**

Podle nás je znásilněním taková sexuální aktivita, která je **provedena bez explicitního souhlasu.** Tak by také měla být definovaná zákonem. Návrhy ministerstva však nepočítají s tím, že pouze „**ano je ano**“. Podstatou znásilnění by podle navrhované definice mělo být jednání „proti vůli“, tedy vycházející z principu, že „ne je ne“. Takový přístup však dostatečně nepokrývá případy, kdy oběť není schopna nesouhlas vyslovit nebo se bránit. K tomu dochází například z důvodu takzvaného „zamrznutí“, kdy se často není schopna ani pohnout či promluvit, nebo když je pro ni nebezpečné odpor projevit z důvodu znevýhodněného postavení vůči pachateli (protože je například jejím trenérem nebo učitelem).

Zamrznutí je přitom mimovolným neovladatelným procesem těla reagujícím na akutní ohrožení. Jde o vrozenou reakci na stres. Pro její aktivaci není potřeba ani úlek, „překvapení“ či podobný impuls, jde o instinktivní nekontrolovatelnou reakci limbického systému, která je u případů znásilnění velmi častá. Nejde o poruchu chování, jde o zcela normální nekontrolovatelnou reakci na nenormální situaci.

## NEDOSTATEČNÝ POJEM „BEZBRANNOST“

Dále pak navrhovaná definice pracuje s pojmem „bezbrannost.“ Již teď platí, že k znásilnění dojde, pokud pachatel zneužije bezbrannosti oběti, tedy třeba situace, když oběť spí nebo je pod vlivem omamných

látek. Termín „bezbrannost“ v nově navrhované definici však nezahrnuje právě zmíněné zamrznutí či situaci, ve které oběť není schopna projevit nesouhlas z důvodu mocenského postavení mezi ní a pachatelem. Kromě toho návrhy ministerstva označují za automaticky „bezbranné“ děti pouze do pěti let. To je podle nás **příliš nízká věková hranice** a jsme pro to, aby byla v souladu s poznatky vývojové psychologie nastavena alespoň na 12 let.

Stojíme si za tím, že pro oběti by nejvhodnější legislativní změnou bylo explicitně stanovit požadavek souhlasu, nikoliv po oběti požadovat projevení nesouhlasu. Tím by se vyřešily i výše zmíněné případy, kdy oběť není schopna vyjádřit nesouhlas i z jiných důvodů než z „bezbrannosti“. **Souhlas lze vyjádřit verbálně i neverbálně**, například tím, že se druhá osoba aktivně, dobrovolně, vědomě a nadšeně zapojuje.

Dále vnímáme jako velmi problematické, že návrh zákona navrhuje snížení hranice trestní sazby za pohlavní zneužití, tedy vykonání soulože nebo jiného pohlavního zneužití na dítěti mladším patnácti let. Návrh stanovuje v případě, když dojde tímto činem k těžké újmě na zdraví, snížit dolní hranici trestní sazby z pěti na tři roky. To může hrát zásadní roli při ukládání trestu odnětí svobody: nově by totiž bylo možné za pohlavní zneužití způsobující těžkou újmu na zdraví uložit podmínku.

K návrhům ani neproběhla dostatečná odborná diskuze, především s organizacemi a institucemi, které poskytují služby obětem sexuálního násilí a které dokáží na základě poznatků z praxe vyhodnotit, jaké potřeby oběti mají. Návrhy navíc nejsou řádně odůvodněné a vysvětlené.

## NÁVRHY NICMÉNĚ PŘINÁŠEJÍ I NĚKTERÉ ZMĚNY, KTERÉ HODNOTÍME JAKO POZITIVNÍ.

Jedním z nich je navrhovaná možnost uložit za sexuální násilí také **peněžitý trest**. Nejednalo by se o trest jediný, nýbrž doplňkový, tedy neznamená to, že by se pachatelé mohli „vyplatit“ a nebýt jinak potrestáni.

Návrhy také počítají se zvýšením sazby u některých případů znásilnění, mimo jiné u znásilnění, ke kterému došlo souloží.

Trestání sexuálního násilí a dalších forem genderově podmíněného násilí nás trápí dlouhodobě. Této problematice jsme se věnovali například ve výzkumu, v rámci kterého jsme zkoumali rozsudky v případech znásilnění, domácího násilí a stalkingu. Z naší analýzy jednoznačně vyplynulo, že tresty jsou v naprosté většině případů ukládány ve spodní polovině trestní sazby, nezřídka dokonce pod její dolní hranicí. Nejvíce alarmující jsou ale data za závažnější formy znásilnění, jako je například jeho spáchání na dítěti mladším 15 let nebo při vzniku těžké újmy na zdraví. Až polovina trestů za tento zvláště závažný zločin je uložena pod spodní hranicí trestní sazby. Celou výzkumnou zprávu k analýze rozsudků s názvem Bagatelizace a nerovnosti najdete [zde](#).

*Nella Šimková, právnička, proFem*



# Terminologie



## SEXUÁLNÍ, NEBO SEXUALIZOVANÉ NÁSILÍ?

**Poslední dobou se ve veřejné debatě stále častěji objevuje pojem sexualizované násilí, aniž by byl podrobněji vysvětlen. Co si pod tímto pojmem představit? A jak se liší od sexuálního násilí? Tuto debatu jsme zároveň otevřeli i na Platformě, a proto objasnění pojmů sexuální, sexualizované a genderově podmíněné násilí přinášíme i sem.**

**SEXUÁLNÍ NÁSILÍ** chápeme jako velmi závažný společenský jev, který narušuje tělesnou a duševní integritu člověka. Jedná se o traumatický prožitek, který oběti úmyslně způsobil jiný člověk. Traumata spojená se sexuálním násilím jsou podle odborníků nejnáročnější z hlediska zpracování zážitku. Mají významné dopady – ať už psychické, fyzické či behaviorální. Při používání tohoto termínu akcentujeme průběh, újmu, dopady a proces zpracovávání traumatu.

**SEXUALIZOVANÉ NÁSILÍ** zneužívá sexualitu a zranitelnosti v nejintimnější sféře života, ale jde v něm o **moc a o ustavení či potvrzení mocenských vztahů, nikoliv o sex**. Definuje ho snaha získat, zvýšit nebo potvrdit si svoji převahu nad druhým člověkem, případně „potrestání“ nebo ponížení oběti pomocí sexuality jako nástroje moci. Je to širší pojem, mnohem více se zde akcentuje motivace násilných činů a spadá do něj celá řada jevů:

sexuální návrhy, nabízení výhod za intimní sblížení, sdílení intimních fotografií

materiály zobrazující osoby jako sexuální objekty, nevhodné komentáře na tělo a vzhled, vtipy, ponižující či zahanbující poznámky

nadávký, zesměšňování a gesta se sexuálním podtextem

šikana a výhružné a nepřátelské jednání

Zkráceně lze tedy říci, že adjektivum **sexuální** se týká sexuality a sexuálního chování obecně (například sexuální poloha), kdežto **sexualizovaný** znamená využívající sexualitu k něčemu dalšímu.

Z čistě lingvistického hlediska je zajímavé **si uvědomit způsob, jakým bylo odvozeno slovo sexualizovaný**. Hana Dufková z Ústavu českého jazyka a teorie komunikace FF UK k tomu dodává: „*Sexualizovaný je odvozeno čistou systémovou analogií od podoby sexualizovat ve významu ‚dělat něco sexuálním‘. Tohle sloveso se dostalo do češtiny pravděpodobně analogií s anglickým slovesem a v jeho podobě se udržel i anglický formant, který by podle čistě české slovtvorby byl nesystémový (to neznámá chybný). Je to tak v mnoha slovesech, např. skandalizovat místo potenciálního skandalovat. Sexualizovaný je tedy ,takový, který je činěn sexuálním‘.*“

Vhodná definice sexuálního násilí se používá kupříkladu v publikaci Odškodnění obětí krok za krokem. Praha: proFem 2022. Zde se jím myslí **jednání sexualizované povahy, které oběť nechce**. Dochází při něm k narušování duševní, emoční i fyzické integrity. Může mít formu kontaktní (př. znásilnění aj.), bezkontaktní (př. voyeurismus), vztahové (př. partnerské), útočné (př. jednorázové násilné napadení). U sexuálního násilí je vždy nutné si uvědomit, že jde o sexuální akt nebo pokus o sexuální akt za použití zastrašování, hrozeb nebo

urážlivé, nežádoucí a neopětované verbální i neverbální chování

různé formy psychického nátlaku, jako je například odlišné zacházení na základě pohlaví

intimní doteky

fyzické napadení

fyzické síly, tj. **jde o vynucené nebo nechtěné sexuální aktivity bez souhlasu, spojené s násilím.**

## GENDEROVĚ PODMÍNĚNÝM NÁSILÍM

(GPN) se pak rozumí násilí, jež má za cíl potvrdit, upevnit či vynutit genderově nerovné nastavení mezilidských vztahů ve společnosti. Z tohoto důvodu jsou jeho terčem nepoměrně častěji ženy než muži. GPN zahrnuje veškeré akty fyzického, sexuálního, psychického, ekonomického násilí, které jsou cíleny na ženy z důvodu, že jsou ženami či na muže z důvodu, že jsou muži a/nebo analogicky s dalšími genderovými identitami. GPN se používá i proti mužům, pokud v něm jde o potvrzení dominantní formy maskulinity, na úkor nositelů nedominantní/ nehegemonické mas-

kulinity. Silnému genderově podmíněnému násilí jsou vystaveny zejména ženy ve zvláště zranitelné pozici (ve stáří, v chudobě atd.) a lidé s jinou než heterosexuální orientací. Z výzkumů vyplývá, že ženy jsou mezi zasaženými ve velké převaze. Zjednodušeně se dá říci, že v případě GPN se jedná o zastřešující pojem, který zároveň upozorňuje na zdroje a příčiny násilí.

Ohledně používání termínů sexuální a sexualizované násilí je tedy vhodné zvažovat různý rozsah pojmů a jejich odlišné zaměření a funkce.

*Lenka Slívová, Výzkumné centrum domácího a genderově podmíněného násilí*

# Právní poradenství

## OBĚTI NECHTĚJÍ PODÁVAT TRESTNÍ OZNÁMENÍ PŘEDEVŠÍM KVŮLI STRACHU, POPISUJE VEDOUcí PRÁVNÍCH SLUŽEB PROFEM

„Podání trestního oznámení může doprovázet obava obětí, že celý proces bude dlouho trvat, budou to muset opakovat cizím lidem a ti jim možná ani nebudou věřit,“ vysvětluje v rozhovoru Petra Presserová, právnička a vedoucí právních služeb organizace proFem. Součástí její práce je poskytování právního poradenství obětem domácího a sexuálního násilí v rámci osobních konzultací. Klientkám zároveň pomáhá s přípravou právních podání. Co oběti čeká, když se rozhodnou podat trestní oznámení? A s čím jim mohou pomoci právničky v proFem?

### Co obnáší práce vedoucí právních služeb?

Když mluvím o své práci a fungování právního týmu, vymezuji tři části. V první řadě je to klientská práce,



v rámci které se na každodenní bázi setkáváme s oběťmi domácího a sexuálního násilí a poskytujeme jim právní poradenství. S klientkami se setkáváme na osobních konzultacích, a zároveň jsme schopné jim pomoci se soupisem některých právních podání, zprostředkováváme jim právní zastoupení nebo zmocnění v případě trestního řízení.

Druhý pilíř naší práce je výzkumný. V posledních dvou letech jsme se velmi intenzivně věnovali tématu odškodňování obětí domácího a sexuálního násilí. Sbírali jsme data, formulovali jsme doporučení, sepisujeme texty, články a výzkumné zprávy. Snažíme se tedy o sběr poznatků, mapování reality a nedostatků praxe. Třetí část naší práce je zkrátka „být právničkou“ v neziskové organizaci. To znamená kontrolovat smlouvy, poskytovat právní servis zbytku organizace.

### **Kde začíná a končí právní poradenství z vaší strany?**

Uvedu to na příkladu imaginární klientky. Klientka se obrací na naši organizaci, na první schůzce se setká se sociální pracovnící. Ta představí samotnou organizaci a naši činnost a zjistí, zda klientka spadá do naší cílové skupiny. Pokud ano, a zároveň situace klientky má nějaký právní rozměr, kterým může být celá škála situací – může to být rozvod, potřeba upravit práva a povinnosti k dětem, trestní oznámení, domlouvá se konzultace s právníčkou.

My následně přicházíme spolu se sociální pracovnící na konzultaci s klientkou a předestíráme jí, co pro ni můžeme udělat. Když jde o domácí násilí, tam v naprosté většině případů klientky nechťejí podávat trestní oznámení, ale spíše vyřešit rozvod a péči o děti. V tu chvíli vysvětlujeme, že jsme schopné s nimi sepsat návrh na rozvod či ohledně péče o děti, případně jim zprostředkovat zastupování pro fázi před soudem. Společnými silami posléze pracujeme na těchto návrzích a klientku provázíme celým procesem, dokud návrh nepodá k soudu. Od tohoto momentu je odkazována do zastupování. To ale samozřejmě neznamená, že by se na nás už nemohla obrátit.

### **Musí klientka dojít vždy až do fáze soudního jednání?**

Určitě nemusí. Máme i takové klientky, které se v dané situaci jenom potřebují zorientovat a udělat si představu, jaké možnosti existují. Nemusí být ale v bodě, že by dané řešení bylo aktuální nebo že by se na něj cítily. Přece jen podat trestní oznámení nebo návrh na rozvod jsou velké kroky. Je možné, že v této fázi ještě nejsou, ale budou třeba za rok. A to je za nás zcela v pořádku, klientka se může kdykoli vrátit a můžeme pokračovat, kde jsme přestali.

### **Nabízíte klientkám i možnost zastupování u soudu?**

Krátká odpověď je ne. My jsme právníčky, ale nejsme advokátky. Prakticky to znamená, že my v organizaci klientkám poskytujeme orientaci v tématu, právní informace, které mohou potřebovat a chtít. Můžeme s nimi zároveň sepsat návrhy, které ale ony podávají na soud samy a svým jménem. Máme však vlastní síť advokátů a advokátek. Když tedy klientka projde naším standardizovaným procesem a my vyhodnotíme její situaci, jsme schopni jí zastupování zajistit zvenčí. V některých případech i za naší finanční spoluúčasti.

### **Jak probíhá trestní řízení? Na co by se měla oběť domácího a sexuálního násilí připravit, kdyby se chtěla vydat touto cestou?**

Za mě to jsou tři základní skutečnosti. V první řadě je to čas. Trestní řízení zkrátka z různých důvodů nějakou dobu trvá. Je tedy důležité trestní oznámení nepodávat s očekáváním, že za dva měsíce budu mít v ruce rozsudek. Je zároveň pochopitelné, že tato doba může být pro oběti velmi těžkým břemenem. Zadruhé je to příprava na to, že příběh budu muset opakovaně sdělovat a vysvětlovat. V neposlední řadě zmíním důkazní situaci. V případech domácího a sexuálního násilí důkazy veskrze nebývají, nicméně orgány činné v trestním řízení aspoň nějaké pro další postup potřebují. Proto s klientkami mapujeme, zda mají k dispozici alespoň třeba záznamy konverzace nebo nepřímá svědectví (zda se někomu nesvěřily).



### **Z jakého důvodu se vaše klientky nejčastěji rozhodnou nejít cestou právního řešení?**

Když zůstanu u trestního řízení, tak tím nejčastějším důvodem je strach. Z toho, jak zareaguje pachatel –



typicky v případech domácího násilí, kdy s pachatelem bydlí v jedné domácnosti. Může tam být strach o děti, rodinné vztahy. V případě odškodnění se setkáváme s tím, že klientky nechtějí žádné finance, protože se bojí, že by tím ohrozily možnost pachatele platit výživné. S tím může souviset obava, že to celé bude dlouho trvat, budu to muset opakovat cizím lidem a ti mi možná ani nebudou věřit. A na konci to stejně třeba „k ničemu nebude“.

### **Pokud se o sexuálním nebo domácím násilím dozvíme, máme povinnost to nahlásit nebo dále řešit?**

V případě domácího násilí ani znásilnění neexistuje povinnost nahlásit, že k danému trestnému činu v minulosti došlo. Pokud se domácí násilí ještě stále děje, nemusím ze zákona nikoho informovat. Tuto povinnost bych měla pouze tehdy, pokud bych se dozvěděla, že někdo třeba chystá znásilnění na tomto místě v tolik hodin. Tam bych musela zakročit.

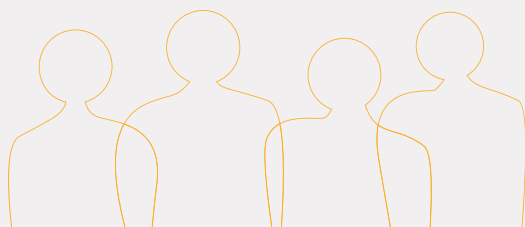
Tou druhou rovinou je, jak bych to měla řešit, když se mi třeba svěří kamarádka. V naší organizaci obecně podporujeme to, že trestný čin by měla hlásit přímo oběť. Kdybych to oznámila já, tak stejně celý proces

trestního řízení bude prožívat oběť. Za nás je proto vždy lepší snažit se mluvit přímo s tou obětí a nejednat za ni.

### **V čem spatřujete strukturální problémy, o kterých jste mluvila?**

Jedná se v první řadě o neznalost svých práv ze strany obětí. Nyní to je tak, že oběť sice je ze strany Policie informována o svých právech, ale to poučení je v podobě několika hustě popsaných stránek, kde jsou zkopírovaná ustanovení zákona. Což je velmi komplikované na pochopení. Musí se k nim dostávat srozumitelně, jasně a materiálně – nemůže jít o pouhé formální splnění povinnosti.

Druhým problémem mohou být mýty a stereotypy, které ve společnosti přetrvávají. Ať už se jedná o nedůvěru v oběť, ať už ze strany rodiny a blízkých, ale i orgánů, které dále rozhodují. S tím souvisí i obviňování oběti. Otázky ohledně toho, co měla na sobě, že byla opilá, že s ním neměla začít flirtovat. To vychází z předpokladu, že oběť mohla k danému násilí svým chováním nějak přispět. Za nás to je zcela neadekvátní a vina leží vždy pouze na pachateli.



*Klára Žídková, Natálie Žáková (BeGenZ)  
Přepis a editace Kateřina Kubicová, proFem*

# Persefona

## ŘEŠÍME PROBLEMATIKU DOMÁCIHO A SEXUÁLNÍHO NÁSILÍ

**Persefona je organizace, která již 16 let pomáhá osobám, které řeší problém domácího násilí, sexuálního násilí a znásilnění. Poradenské služby, které nabízíme, jsou bezplatné, důvěrné a odborné. Poskytují je pracovnice se vzděláním a praxí v oblasti práva, sociální práce a psychologie. Působíme v Brně a blízkém okolí.**

Naši další cílovou skupinou jsou osoby, které mají potíže se zvládáním agrese v blízkých vztazích, poskytujeme jim **socioterapeutický program na zvládání agrese** ve formě individuálních setkání terapeuta s klientem. Celospolečensky se snažíme působit především skrze **vzdělávací a expertní aktivity**, v rámci kterých se soustředíme na školení širší odborné veřejnosti a upozorňujeme na bílá místa v péči o oběti domácího a sexuálního násilí a znásilnění.

# KOMU MŮŽEME POMOCI?

Poskytujeme základní a odborné poradenství v situacích, kdy:

- zažíváte násilí ze strany cizí či blízké osoby, ať je to manžel, manželka, druh, družka, dcera, syn, vnoučata apod.
- o násilí víte, anebo máte na násilí podezření
- si uvědomujete, že Vaše hrubé jednání druhým ubližuje a chcete to změnit
- jste starší 16 let

## CO ROZUMÍME POD POJMY DOMÁCÍ A SEXUÁLNÍ NÁSILÍ?

**Domácím násilím** rozumíme vědomé a velmi hrubé jednání, kterým násilná osoba získává kontrolu a moc nad obětí. K získání kontroly používá takové formy jednání, jako je například vyhrožování, nátlak, zastrašování, izolace, popírání, obviňování, vydírání, ekonomické omezování, sexuální násilí, fyzické násilí v jakékoli míře.

**Sexuální násilí** má mnoho podob a forem, a i když není výjimkou, že cílem sexuálního násilí bývají muži, chlapci i malé děti, nejčastějšími oběťmi tohoto typu jsou ženy jakéhokoliv věku. Sexuální útok nastává, když jedna osoba zneužije své síly a sexuálním způsobem překročí osobní hranice druhé osoby bez jejího svolení. Nepatří sem tedy jen fyzické doteky, ale i psychická forma nátlaku.

## JAKÉ SLUŽBY A POMOC VÁM MŮŽEME NABÍDNOUT?

Poskytujeme **právní, sociální a psychologické poradenství**. A to s ohledem na Vaše možnosti, zájmy a bezpečnost. V rámci právního a sociálního poradenství Vám kromě orientace ve Vašich právech a možnostech řešení můžeme nabídnout také pomoc se sepsáním právních podání jako je trestní oznámení, předběžné opatření, žaloba, návrh na svěření dětí apod. Dále klientům nabízíme doprovody na úřady, terénní výjezdy za klientem, za určitých podmínek a po předchozí domluvě i zastoupení u soudu. Nedílnou součástí naší služby je i zajištění návazných služeb a předání kontaktů na jiné odborníky.

### Kde nás najdete a jak se k nám objednat?

Na osobní konzultaci je vhodné se objednat na telefonních číslech **737834345** anebo **545245996**, dále na e-mailu **poradna@persefona.cz**. Je také možné využít našeho **chatu**. Po domluvě jsme schopny poskytnout poradenství také na kontaktních místech v Židlochovicích, Slavkově u Brna, Ivančicích a Tišnově.

Veškeré potřebné informace o naší činnosti naleznete na **www.persefona.cz**. Dále všechny aktuální informace prezentujeme také na našem Instagramu a facebookovém profilu.

Dagmar Rudická, Persefona



Řešíme problematiku  
domácího a sexuálního násilí

Chci zpět svou sebedůvěru

Chci si ujasnit své možnosti

Bez pomoci to nezvládnou

Chci děti do své péče

Chci se ovládat

Potřebuji pomoc s naplánováním dalších kroků

Potřebuji podporu

Chci se rozvést

Chci podat trestní oznámení

Nechci, aby se mi stále vracely všechny ty vzpomínky

Nechci, aby chodil(a) do mého bytu

Chci se umět bránit

Chci opět věřit svému okolí

Potřebuji zvládat své emoce

Nechci, aby mě kontaktoval(a)

Nevím, kam půjdu

Chci zvládat svůj vztek

Znásilnili mě, nevím, co mám dělat

Nechci nikomu ubližovat

# Práva obětí

## NA CO VŠECHNO MAJÍ OBĚTI TRESTNÝCH ČINŮ PRÁVO?

**Prožitý trestný čin může mít na život oběti velký dopad. Mezi základní práva obětí patří** především sociální, psychologická a právní pomoc spolu s finanční kompenzací. To ale není vše.

Základem je individuální a diferencovaný přístup, z čehož vychází základní **právo na respektování osobnosti a důstojnosti, informace, ochranu soukromí a hrozícímu nebezpečí**. Není proto na místě, aby docházelo k bagatelizaci způsobené újmy nebo ke zpochybňování, zda se vůbec trestný čin stal. V případě (nejen) sexuálních trestných činů je nepřipustné, aby byl nějaký podíl na spáchaném trestném činu připisován oběti.

Primárně mají oběti možnost si zažádat o tzv. **odbornou pomoc**, která se poskytuje nejen obětem, ale i dotčeným blízkým osobám, kterým v důsledku spáchaného trestného činu vznikla škoda či újma. Odbornou pomocí se rozumí především psychologické a sociální poradenství a právní pomoc.

Úkolem **psychosociální podpory** je v první řadě se v problému zorientovat, nalézt vhodný způsob k jeho překonání a současně poskytnout dostatek informací k řešení nepříznivých sociálních situací. Ze zákona se taková odborná pomoc poskytuje bezplatně pro zvláště zranitelné osoby, ovšem existují i takové organizace, které poskytují služby zadarmo či za minimální částku i jiným obětem trestných činů. Další z možností jsou tzv. **intervenční centra**, která mají za cíl nabídnout pomoc především obětem ohroženým násilným chováním ze strany osoby žijící ve společném obydlí nebo osoby již vykázané z takového obydlí. Služby jsou poskytovány bezplatně a jejich dostupnost je možné zjistit za pomoci Registru poskytovatelů sociálních služeb.

**Právní pomoc** poskytují zpravidla **advokáti**, a to za úplatu. Existuje ale možnost získat služby zadarmo v individuálně stanoveném omezeném rozsahu, nejčastěji v podobě několika hodin za měsíc, a to prostřednictvím seznamu zapsaných advokátů v Registru poskytovatelů pomoci obětem trestných činů. Advokáti mohou také vystupovat v pozici **zmocněnce**, který

oběť zastupuje v trestním řízení, může například podat trestní oznámení, uplatnit nárok na náhradu škody a nemajetkové újmy a účastnit se řízení před soudem.

Vzhledem k tomu, že trestní řízení může být nákladné, mají některé oběti právo na **peněžitou pomoc**, kterou poskytuje stát. Zákon o obětech trestných činů určuje, jaké typy obětí mají na finanční pomoc nárok. Jedná se například o osoby pozůstalé nebo oběti, kterým bylo ublíženo na zdraví nebo způsobena těžká újma na zdraví. Jedná se o jednorázové poskytnutí peněžité částky pro lepší zvládnutí zhoršené sociální situace, proto ji nelze chápat jako náhradu škody – tato povinnost zůstává výlučně na pachateli.

Při spáchání trestného činu často vznikne **majetková újma**, která je vyčíslitelná v penězích a lze ji napravit poskytnutím majetkového plnění. Výše se určuje podle obvyklé ceny věci v době poškození a co musí oběť k nahrazení nebo opravení věci vynaložit. Současně existuje újma nemajetková, která se definuje jako zásah do osobní sféry člověka, který se neprojevuje ve sféře majetkové a není lehce vyjádřitelná v penězích. Jedná se zejm. o bolestné, ztížení společenského uplatnění a újmu na přirozených právech. Vhodný způsob, jak **náhradu škody** uplatnit, je prostřednictvím tzv. adhezního řízení. Trestní soud může pak rozhodnout o vině pachatele a přiznat konkrétní částku odškodnění. Pokud o náhradě škody tento soud nerozhodne, může oběť odkázat do řízení občanskoprávního.

*Kateřina Vokálová, dobrovolnice, proFem*



# Možnosti pomoci

## KAM SE OBĚTI SEXUÁLNÍHO NÁSILÍ MŮŽOU OBRACET PRO POMOC

Setkáváte se ve své praxi s lidmi, kteří zažili nebo zažívají sexuální násilí? V proFem jsme tady pro ně.

### Komu pomáháme?

Naše komplexní služby jsou určeny lidem starším 16 let, kteří zažili sexuální násilí, a to bez ohledu na pohlaví. Služby poskytujeme také jejich blízkým. Nepracujeme s násilnými osobami nebo těmi, kteří se projevují násilně.

### Obětem nabízíme:

#### SOCIÁLNÍ PORADENSTVÍ

- Klientkám nabízíme bezpečný prostor, ve kterém mohou mluvit o všem, co prožívají.
- Poskytujeme straníci poradenství: primárně důvěřujeme oběti a nezpochybňujeme její zkušenost.
- Klientkám pomáháme zorientovat se v jejich situaci.
- Podporujeme je v řešení, které si samy zvolí. Klientku nikdy nenučíme jít na policii.

#### PRÁVNÍ PORADENSTVÍ

- Poskytneme informace o právních možnostech řešení situace obětí.
- Klientkám vysvětlíme, jak probíhá trestní řízení a jaká mají práva. Rozhodnutí, zda svou situaci mají řešit v trestněprávní rovině, je vždy na klientce.
- Pomáháme s vypracováním právních návrhů (trestní oznámení, návrh na svěřeni dítěte do péče, předběžná opatření...).

Naše služby jsou diskrétní a bezplatné. Na základě konzultací se sociálními pracovníci a vyhodnocení situace můžeme klientkám nabídnout či zprostředkovat také psychologické konzultace a právní zastupování. Tyto služby jsou poskytovány se spoluúčastí klientek.

 **608 22 22 77**

Na tomto telefonním čísle jsme každý všední den od 9 do 15 hodin.



Napište e-mail na adresu [poradna@profem.cz](mailto:poradna@profem.cz).

Osobní konzultace v rámci **krizové intervence**, bez objednání: každou středu 9-18 na adrese V luhu 715/6, Praha 4.



Můžete se objednat na **osobní konzultace** na jednu z našich poboček:

**Praha** V luhu 715/6, Praha 4  
tel. 608 222 277

**Příbram** Dlouhá 97  
tel. 774 433 035

**Benešov** Piaristická kolej, Masarykovo nám. 1  
tel. 774 433 014

**Beroun** Wagnerovo náměstí 1541  
tel. 774 433 014



Anonymní chatové poradenství je dostupné na adrese **chat.profem.cz** v každou všední středu od 18 do 21 hodin a všední pátek od 9 do 12 hodin.



**Infolinka pro oběti sexuálního násilí** funguje na telefonním čísle **777 012 555** každé všední úterý od 17 do 19 hodin a všední čtvrtek od 19 do 21 hodin.



**Právní pomoc** vám poskytneme na telefonním čísle **608 22 22 77** každou všední středu od 17:30 do 20:30.

Další informace naleznete na [www.profem.cz](http://www.profem.cz)

 [www.profem.cz](http://www.profem.cz)

 [proFem.o.p.s.](https://www.facebook.com/proFem.o.p.s.)

 [profem.cz](https://www.instagram.com/profem.cz)

**proFem**

  
**Norway  
grants**

Podpora v praxi - informační zpravodaj pro profese pomáhající obětem sexuálního násilí, ročník VI, č. 2 vychází v říjnu 2023

Informační zpravodaj organizace proFem – centrum pro oběti domácího a sexuálního násilí, o. p. s.

Ke stažení na:  
<https://www.profem.cz/cs/vydali-jsme/zpravodaj>

Iniciace vzniku Platformy byla podpořena v rámci projektu Centrum pro oběti sexuálního násilí financovaného z Fondů Norska 2014–2021.

Podpora v praxi - informační zpravodaj pro profese pomáhající obětem sexuálního násilí, vzdělávání a další rozvoj Platformy jsou podpořeny v rámci projektu Rozvoj Platformy pro pomoc obětem sexuálního násilí financovaného z Fondů Norska 2014–2021.

Redakce: Manueal Haug, Marie Hlášková, Nella Šimkovská, Lenka Slívová, Kateřina Kubicová, Klára Žídková, Natálie Žáková, Dagmar Rudická, Kateřina Vokálová

Grafická úprava a sazba: Eva Roulová

Fotografie: archiv proFem, Persefona, pexels.com